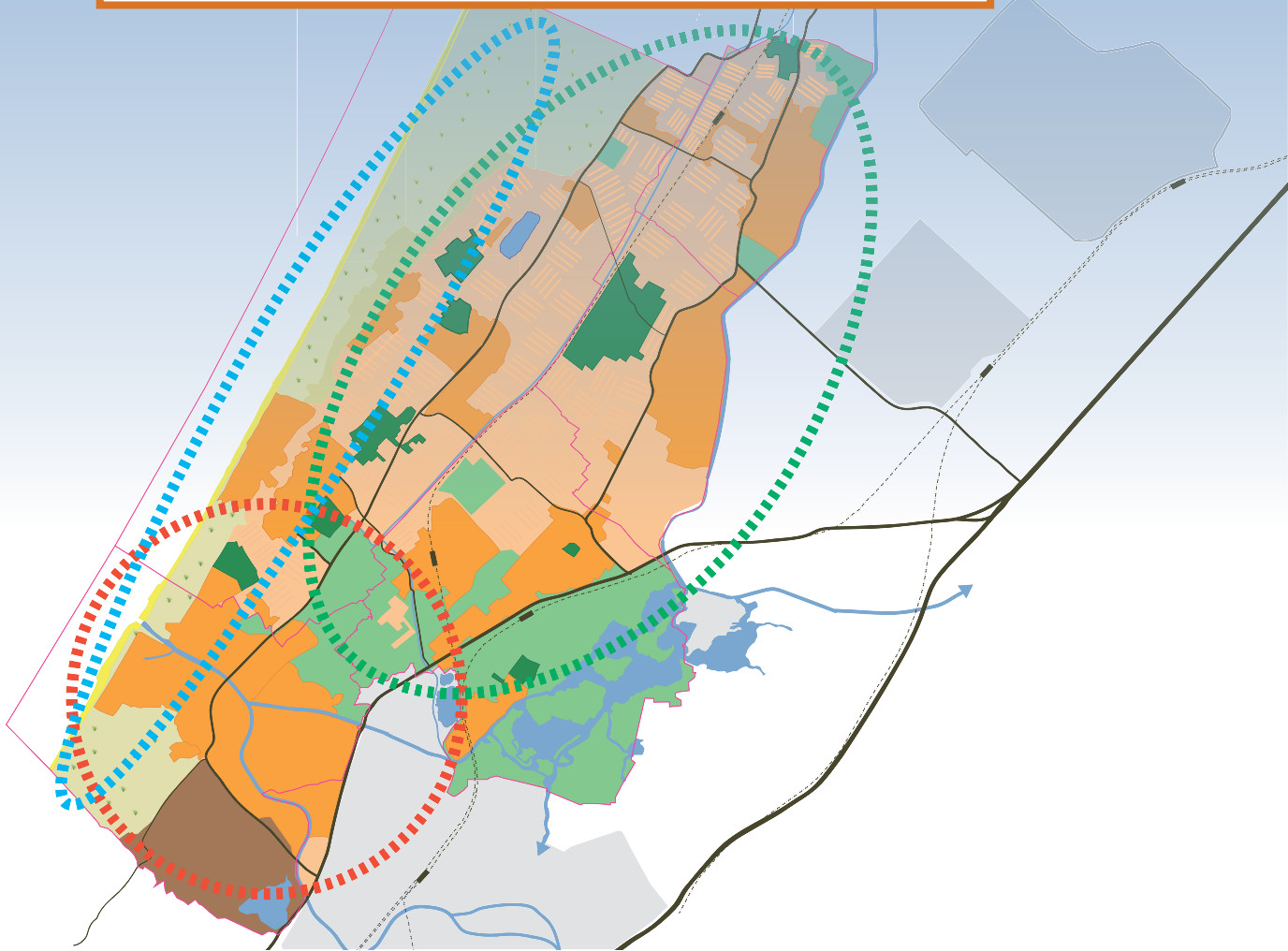


# Strategische Agenda Ruimte Duin- en Bollenstreek





## Inhoudsopgave

Inleiding	5
Identiteit	6
Kwaliteit	
Aantrekkelijke kustplaatsen & duinen	10
Duurzame Greenpoort, bollenteelt en -toerisme	12
Goed wonen en werken	16
Opgaven en vraagstukken tot 2040	20
Netwerken en verbindingen	31
Potentiegebieden	34
Samenwerking Duin- en Bollenstreek	39
Colofon	39





# WARMOND

## Inleiding

Een Strategische Agenda Ruimte Duin- en Bollenstreek 2040. Dat klinkt abstract, maar eigenlijk gaat het over een heel eenvoudige en concrete vraag: hoe willen wij dat onze regio er in 2040 uitziet? Welk beleid voor de fysieke leefomgeving hebben we nodig om richting te geven en ruimte te bieden aan gewenste ontwikkelingen? Hoe gaan we daarbij om met ingrijpende transities? Hoe verhouden we ons tot de regio's om ons heen maar ook dichterbij huis, hoe verhouden wij ons tot elkaar en onze directe omgeving.

De Duin- en Bollenstreek, onze regio, daarmee bedoelen we de directe omgeving waarin we wonen, werken en leven. Omdat onze leefomgeving niet ophoudt bij een gemeentegrens, werken de gemeenten Hillegom, Katwijk, Lisse, Noorwijk en Teylingen gezamenlijk aan de toekomstvisie en de strategische agenda voor de Duin- en Bollenstreek. Zo zorgen wij samen voor een leefbare, goed bereikbare, gezonde en aantrekkelijke regio en komen we tot betere resultaten.

Iedere gemeente heeft een sterke, individuele gemeentelijke (omgevings)visie. Daarnaast zetten wij gezamenlijk stippen op de horizon die nodig zijn om grote vraagstukken aan te pakken zoals bijvoorbeeld een gezonde en prettige leefomgeving, behoud van open ruimte, woningbouwopgave, economie, mobiliteit, energietransitie en klimaatverandering en de omgang met de schaarse ruimte. Onderwerpen die ook in een groter verband in de Omgevingsagenda van Hart van Holland en Holland Rijnland aan bod komen.

Deze Strategische Agenda biedt geen dichtgetimmerd uitvoeringsprogramma maar formuleert wel ambities, doelen en uitwerkingsrichtingen. Het is in die zin letterlijk een 'agenda' en richtinggevend document voor alle colleges.



## Identiteit

Zee, duinen, strandwallen, bollen, polders, landgoederen, plassen, trekvaarten, diverse mooie historische dorpskernen en de Oude Rijn

De Duin- en Bollenstreek is een hoogwaardig en prettig woon- en leefgebied met een landelijk karakter tussen de metropoolregio's Amsterdam/Schiphol, en Den Haag en Rotterdam.

Het is onderdeel van Nationaal Park Hollandse Duinen en twee Daily Urban Systems; Haarlem/Haarlemmermeer en Leiden e.o., waar het heerlijk wonen, werken en vertoeven is!

Naast ons 'dorpse' en wat landelijke karakter, zijn onze parels (werelderfgoed) en economische pijlers over de hele wereld bekend: De Keukenhof, Limes, Greenport, Space, Unmanned Valley, bio- en flowerscience en onze ontwikkelingen op het gebied van sensorbased technologie. Het MKB, toerisme en onze cultuur(historie), handel en visserij, maken de Duin- en Bollenstreek tot een aantrekkelijk en bedrijvig Hollands Kustlandschap.

De verbindingen en doorstroom van noord naar zuid en west naar oost zorgen voor een zeer aantrekkelijk woon-, leef- en werkklimaat in open contact met de omliggende regio's.



## NOORDWIJKERHOUT







Noordwijk



Katwijk



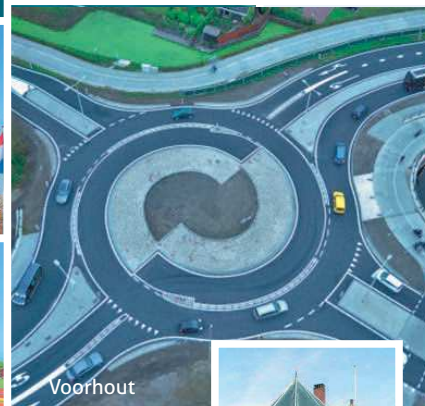
Valkenburg



Voorhout



Noordwijk



Voorhout



Rijnsburg



Lisse



Lisse

### Hoe versterken we onze de identiteit?

- Tot 2030 benutten we de woningbouwlocaties zoals beschreven in het regionale woningbouwprogramma.
- We maken op tijd ruimtelijke keuzes voor de inrichting na 2030 over de openheid van het landelijk gebied en de verdichtingsmogelijkheden in de kernen.
- We benutten de koppelkansen van de nieuwe opgaven en de bijbehorende netwerken.

### Drie kwaliteiten

Binnen de Duin- en Bollenstreek zijn op basis van ruimtelijke, functionele en landschappelijke kenmerken drie kwaliteiten te onderscheiden met een eigen identiteit en specifieke kwaliteiten. Hieronder beschrijven we deze identiteit kort zodat duidelijk wordt hoe de kwaliteiten elkaar aanvullen, in verbinding staan en elkaar versterken: Door onze diversiteit aan kwaliteiten te behouden en te koesteren, blijven we een aantrekkelijke regio om gezond te leven, wonen, werken en vertoeven!

De kwaliteiten zijn: 'aantrekkelijke kustplaatsen en duinen', 'duurzame Greenport, bollenteelt en -toerisme' en 'goed wonen en werken'.

### Samenwerking in de regio

- We werken samen aan het versterken van de drie kwaliteiten 'aantrekkelijke kustplaatsen en duinen', 'duurzame Greenport, bollenteelt en -toerisme' en 'goed wonen en werken'. Samen zorgen deze kwaliteiten voor de balans en de bijzondere en prettige leefomgeving binnen en buiten de regio.
- We lobbyen samen richting de omliggende regio's, provincies, metropoolregio's en het Rijk.



Hillegom



Noordwijk

## Kwaliteit aantrekkelijke kustplaatsen & duinen

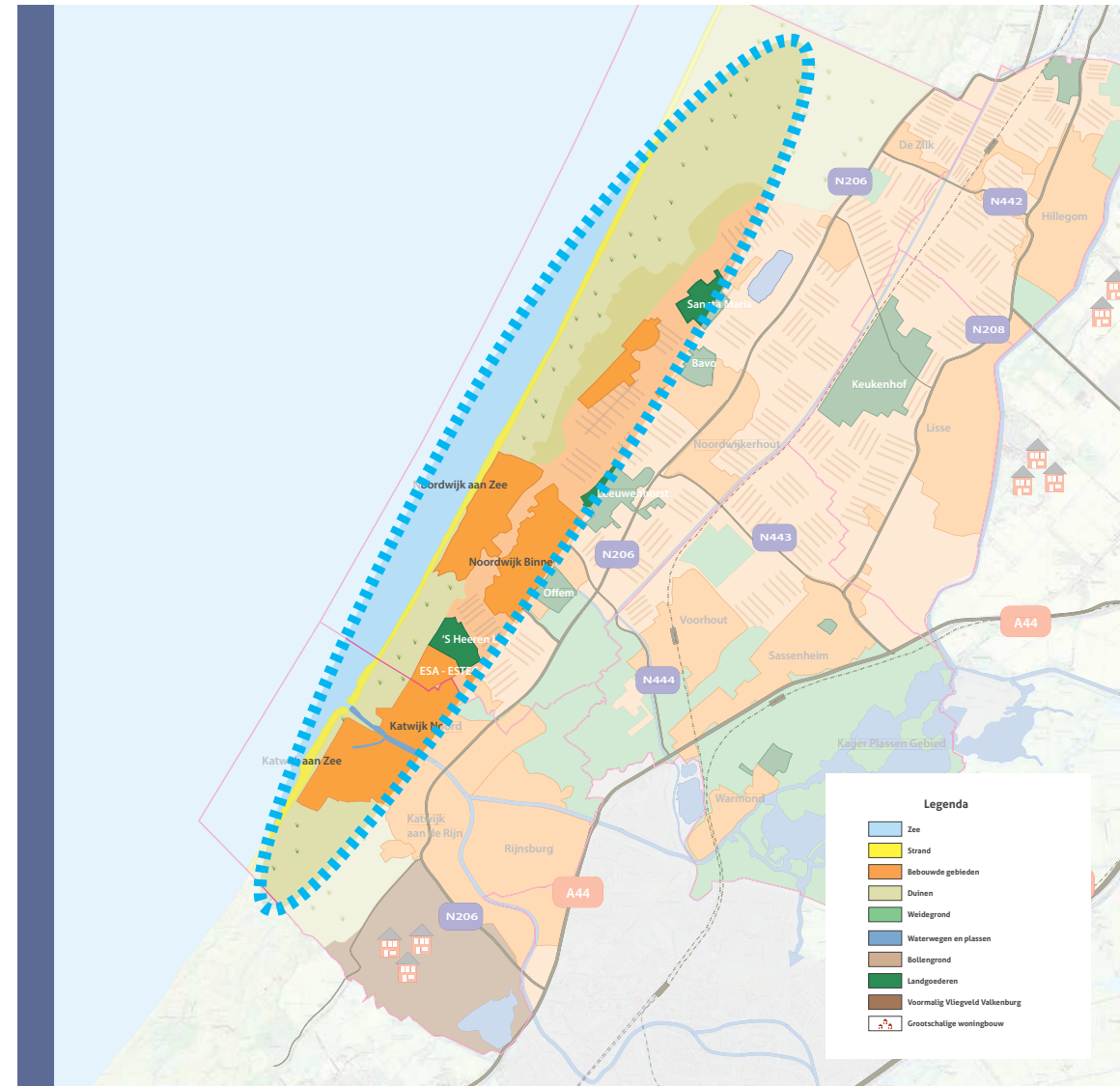
Deze kwaliteit maakt onderdeel uit van het Nationaal Park Hollandse Duinen. Dit kustgebied is met zijn zee, strand, duinen, bossen, kustplaatsen, landgoederen, trekvaarten en diverse accommodaties en voorzieningen in eerste plaats een aantrekkelijk gebied voor onze inwoners, waar het goed leven is. Maar ook regionale, nationale en internationale bezoekers komen in grote aantallen genieten van alles wat onze kust te bieden heeft. De duinen zijn grotendeels onderdeel van Natura 2000, het Europees netwerk van beschermde natuurgebieden.

De beleving van dit gebied is een belangrijk doel. Inwoners en bezoekers genieten van de natuurlijke schoonheid, verbinden zich met de omgeving. Hierdoor ontstaat als vanzelf de motivatie om de omgeving te koesteren en beschermen. Het kustgebied staat voor gezondheid en vitaliteit (kuuroord) en biedt een totaal aanbod aan (strand)recreatie voor iedereen. Je vindt het hier allemaal! Of je nu rust, actie, natuur of ander vertier zoekt, alle centrum-, culturele en maatschappelijke voorzieningen voor inwoners en bezoekers om te bewegen, te ontspannen en te ontmoeten zijn aanwezig. Katwijk ontwikkelt zich als de kwalitatieve familiebadplaats, Noordwijk als het kuuroord met allure.

In de kustzone zijn veel verschillende verblijfsaccommodaties. Van hieruit wordt de hele Duin- en Bollenstreek bezocht. De samenhang en samenwerking met andere recreatieve hotspots in de regio, zoals Landgoed Keukenhof Lisse, Kuuroord Noordwijk, authentieke dorpskernen, het Plasseengebied en het historische erfgoed trekvaart Haarlem-Leiden biedt kansen voor de versterking van de kwaliteiten in de regio. De inwoners de van de hele regio genieten van de gezonde en energieke leefomgeving van de Duin- en Bollenstreek en de daarbij behorende voorzieningen.

### Opgaven en vraagstukken:

- Verbeteren van de samenhang en samenwerking met andere recreatieve hotspots in de regio, zoals Landgoed Keukenhof Lisse, Kuuroord Noordwijk, authentieke dorpskernen, het Plasseengebied en het historische erfgoed trekvaart Haarlem-Leiden;
- Doorontwikkelen van de kuurfaciliteiten;
- Balans tussen toerisme en leefbaarheid in evenwicht houden;
- Verbeteren van bereikbaarheid van de kuststrook, de oost- west verbinding.





## Kwaliteit duurzame Greenpoort, bollenteelt en -toerisme

Een landelijk gebied met vitale dorpskernen waar het prettig leven, wonen, werken en recreëren is. De openheid van het cultuurlandschap is een belangrijke waarde van de regio en zijn inwoners. De bollenvelden 'Flowers of Amsterdam', de Keukenhof, landgoederen, erfgoed trekvaart Haarlem-Leiden en levendige dorpskernen zijn in de directe nabijheid van Amsterdam en Schiphol vooral in het voorjaar een prachtige, groene en veelkleurige leefomgeving, die veel toeristen uit binnen- en buitenland trekken.

Daarnaast zijn de bollenvelden van grote economische waarde voor Nederland door de combinatie van teelt, handel en kennis in bloembollen. Belangrijke pijlers zijn onder meer de bedrijvigheid op en nabij Flora Holland en de Greenport.

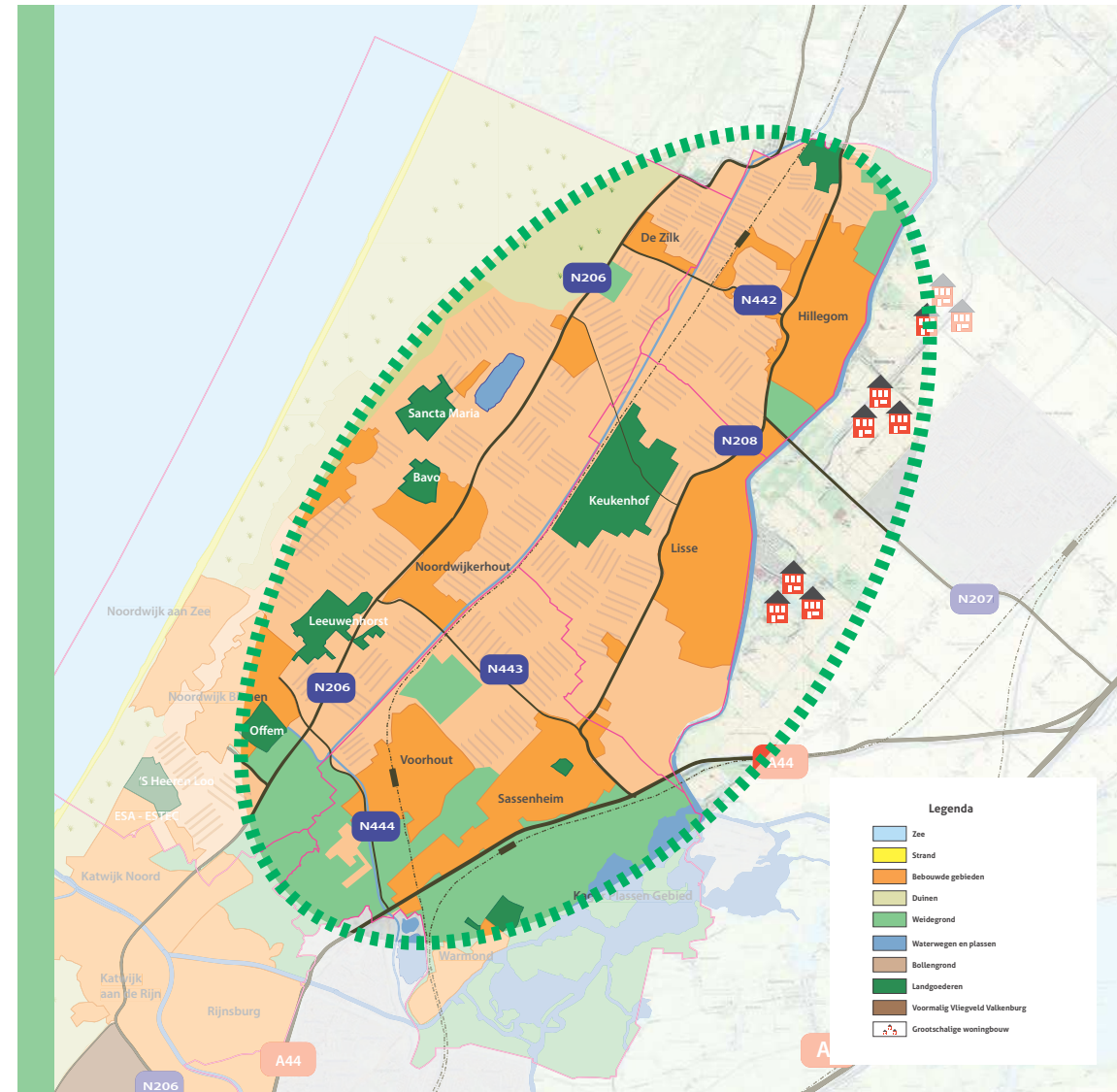
We versterken de identiteit en openheid van het landschap door in te zetten op een transitie naar een vitale, gezonde en duurzame bollenteelt.

Gemeenten, universiteiten, ondernemers en andere partners voeren samen onderzoeken uit om te komen tot innovatie en economische groei binnen alle sectoren in de regio.

Om de dorpen vitaal te houden is het nodig om de leefbaarheid en het voorzieningenniveau op peil te houden. We voorzien in de lokale woon- werkbehoefte (in de nabijheid) op een innovatieve wijze, waarbij de openheid en de beleving van het cultuurlandschap voor zowel eigen inwoners, bewoners vanuit de omliggende regio's als toeristen zoveel mogelijk behouden blijft. We koppelen cultuurhistorisch Werelderfgoed Keukenhof, Hollandse Duinen en de kuuroordstatus ter versterking van onze regionale economie, recreatie & toerisme;

We anticiperen op de grootschalige verstedelijkingsopgave aan de overkant van de Ringvaart, vanwege de grote impact op onze regio. De nieuwe bewoners zullen gebruik maken van de winkels, horeca, maatschappelijke voorzieningen, scholen, mobiliteit en (mogelijk) een bijdrage leveren aan de werkgelegenheid.

Mede met het oog op deze ontwikkelingen, zetten we in het noordelijk deel van de regio in op het verbeteren van de bereikbaarheid oost-west (verbindingen kust/Haarlemmermeer/Schiphol/A44/A4). Het tegengaan van (vracht)verkeer door de kernen en goede OV-fietsverbindingen vragen spoedig om tijdige oplossingen, die (inter)regionaal opgepakt moeten worden.



LISSE



**Opgaven en vraagstukken:**

- Behouden van de identiteit, kwaliteit en openheid van het cultuurlandschap en transitie naar duurzame bollenteelt;
- Op korte termijn in het noordelijk deel van de regio versterken van de relatie en verbindingen (met name oost-west) met de omliggende regio's Haarlemmermeer/Kennemerland en Schiphol/Amsterdam op het gebied van mobiliteit, wonen, werken en voorzieningen;
- Vitale kernen met goede voorzieningen en een evenwichtige bevolkingsopbouw;
- Realiseren van de lokale woningbehoefte en van arbeidsplaatsen in de nabijheid op een innovatieve wijze;
- Verbeteren van de samenhang en samenwerking met andere recreatieve hotspots in de regio, zoals Landgoed Keukenhof Lisse, Kuuroord Noordwijk, authentieke dorpskernen, het Plassengebied en het historische erfgoed trekvaart Haarlem-Leiden;
- Behouden en verbeteren van bereikbaarheid van en naar de rest van de regio (oost-west) maar ook naar de omliggende regio's en Schiphol.



## Kwaliteit goed wonen en werken

De zuidelijke Duin- en Bollenstreek is een aantrekkelijk en bedrijvig gebied van dorpen rond de Oude Rijn. Het is een gebied waar de functies wonen en werken zijn geconcentreerd, waar het goed leven is. Het zwaartepunt van het woningbouwprogramma en de bedrijvigheid wordt hier geconcentreerd. Door dit in het zuiden te doen, waar al een aaneengesloten bebouwd gebied is gevormd en meer verdichting is geprogrammeerd, kan het open en groene karakter van de verdere Duin- en Bollenstreek zoveel mogelijk worden behouden.

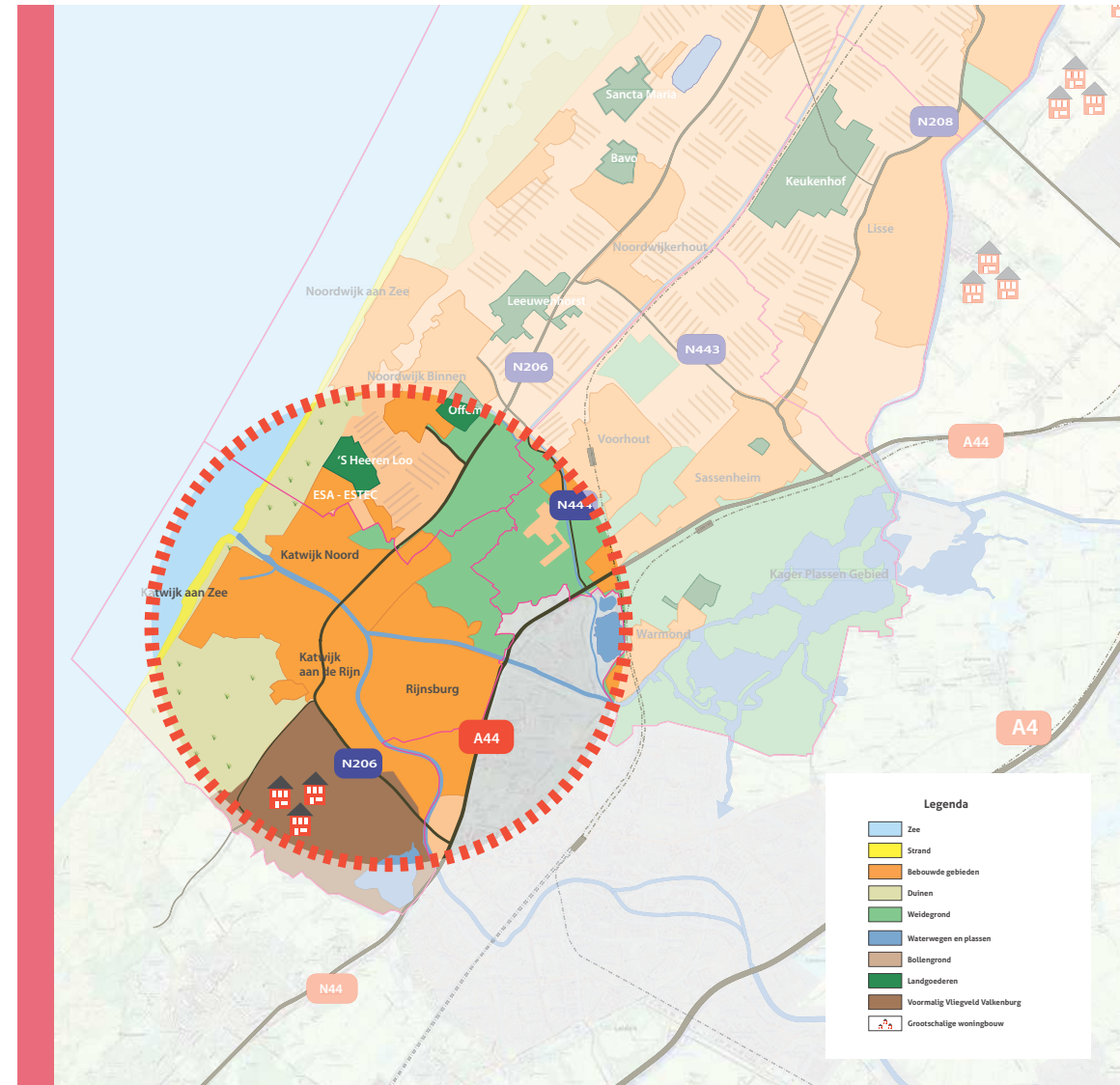
Op deze manier blijft de natuur voor iedereen dichtbij. De nabijheid van dit open landschap is tegelijkertijd een randvoorwaarde om de leefbaarheid van de te verdichten gebieden te kunnen garanderen.

Met nieuwe bebouwing wordt voorzien in de (boven)lokale behoefte aan woningen voor alle doelgroepen, zoals locatie Valkenhorst en woningbouw in de bestaande dorpen, met behoud van het dorps karakter.

De kwaliteit goed wonen en werken vormt de overgang van bebouwd gebied naar groene ruimte en de kust. We verbeteren de inrichting van de dorpsranden en de verbinding met het open landschap. We zorgen ervoor dat in de buurt van woningen altijd ruimte is voor bewegen, ontspannen en ontmoeten.

Verplaatsing van (binnenstedelijke) bedrijven naar geschikte plekken in de zuidelijke Duin- en Bollenstreek, geeft die bedrijven ruimte om te groeien. Tegelijk verbetert hierdoor de leefbaarheid in de wijken. We kiezen voor slimme manieren van bouwen en verdichting, onder meer met transformatie. Zo ontstaan er gevarieerde woonmilieus die passen bij de karakteristieken van de plek en een aanvulling zijn op de aangrenzende stedelijke woonmilieus in de Leidse regio.

Mobiliteitsnetwerken die hier nu al aanwezig zijn worden optimaal verdicht en benut, om de groei in de eerste fase te kunnen faciliteren. Om uiteindelijk de volledige woningbouwopgave en de groei van bedrijvigheid, te kunnen realiseren zijn ook investeringen in nieuwe infrastructuur in de zuidelijke Duin- en Bollenstreek een randvoorwaarde. De goede aansluiting op de Leidse agglomeratie en een uitgebreid mobiliteitsnetwerk, maken het comfortabel werken en wonen met alle (stadse) voorzieningen binnen handbereik.





#### Opgaven en vraagstukken:

- Optimaliseren van de relatie tussen bebouwing/open landschap, en wonen/recreëren;
- Optimaliseren en aanvullen van oost-west verbindingen om de eerste fase van de ontwikkeling te faciliteren en leefbaarheid en economische vitaliteit van bestaande kernen en gebieden te verbeteren;
- Bieden van ruimte aan bedrijven;
- Verdichting met behoud van het dorpse karakter;
- Het realiseren van een groot deel van de regionale woningbouwopgave zoals locatie Valkenhorst;
- Realiseren van een nieuwe ontsluiting in de zuidelijke Duin- en Bollenstreek als randvoorwaarde voor realisatie van bovenregionale groei-ambities voor woningbouw en bedrijvigheid (op de lange termijn) en daartoe zullen in ieder geval op korte termijn de mogelijkheden van een Zuidelijke Randweg Duin- en Bollenstreek worden onderzocht.



RIJNSBURG





## Regionale opgaven en vraagstukken tot 2040

### Prettige woon- en leefomgeving en vitale dorpskernen voor inwoners, toeristen en bewoners van omliggende regio's

De leefomgeving en maatschappelijke voorzieningen, die we met elkaar willen realiseren in onze regio moet altijd ondersteunend zijn aan het geluk, de gezondheid en de veiligheid van onze inwoners. We zorgen ervoor dat onze woon- werk- en leefgebieden uitnodigen tot ontmoeten, wandelen en fietsen en daarmee tot gezond gedrag. Gezondheid in al zijn vormen staat voor onze inwoners centraal in onze regio. we versterken de gezonde en energieke regio voor bewoners en bezoekers; Natuur en open landschap is altijd nabij.

### Open ruimte

We willen de identiteit van de van de Duin- en Bollenstreek versterken met behoud van natuur, een open cultuurlandschap met een transitie naar een duurzame bollenteelt en landbouw met meer biodiversiteit en aandacht voor klimaatadaptatie.

De balans tussen bebouwd gebied en open landschap is van belang voor de gezonde en energieke regio. We hebben een ruim routenetwerk voor wandelen, fietsen en varen.

Dit netwerk verbindt onze woon-, werk- en leefgebieden met aantrekkelijke recreatiegebieden, landschappen en natuurgebieden.



### Grote woningbouwopgave

We kiezen ervoor om het woningaanbod kwalitatief en kwantitatief te laten meegroeien met de vraag. Tot 2030 zijn de beschikbare en bekende woningbouwlocaties benoemd in het regionale woningbouwprogramma. Ook daarna vangen we een groot deel van de regionale woningbouwopgave op in het gebied rond de Oude Rijn met behoud van het dorpse karakter. Daarnaast anticiperen we op de grootschalige verstedelijking aan de overkant van de Ringvaart, vanwege de grote impact op onze regio.

Bij de overige dorpskernen is op kleine schaal ruimte om in de lokale behoefte voor wonen/ werken in de nabijheid te voorzien en de leefbaarheid en het voorzieningenniveau op peil te houden. We bouwen en vernieuwen voor alle doelgroepen. We doen dit met aandacht voor bereikbaarheid, klimaatadaptatie, energietransitie, gezondheid, levensloopbestendigheid en inclusiviteit.

### **Economie**

Onze economie rust in sterke mate op de onderdelen toerisme, zorg, bollen, handel, mkb, space, lifescience en health. We willen leisure, retail, wellness aanboren in relatie tot bestaande bedrijvigheid. En we ontwikkelen Unmanned Valley, NLSpace Campus en kuuroord als een onderdeel van de regionale ambities op het gebied van kennis en innovatie. We zijn ons zeer bewust van het feit dat het landschap de voedingsbodem is voor onze economie. Het bouwen aan een gezonde en toekomstbestendige economie gebeurt altijd vanuit respect voor bewoners en het open landschap.

We vergroten economische draagkracht door het vergroten van de werkgelegenheid in nabijheid, nieuwe economie en verkleinen van uitgaande pendel.

We stimuleren een innovatieve (nieuwe) economie en werkgelegenheid (functiemenging en zzp-ers) met bijbehorende netwerken. Hierin spelen Stichting Greenport Duin- en Bollenstreek, Economic Board Duin- en Bollenstreek (EBDB) traditioneel een belangrijke rol, maar we ontwikkelen ook nieuwe relaties rond Space, Unmanned Valley en Health en leggen nadrukkelijk de aandacht op samenwerking met universiteiten van Delft, Leiden en Wageningen en andere onderwijs- en kennisinstellingen om onze potentiegebieden te ontwikkelen.



Sassenheim

### **Energietransitie**

Alle gemeenten zetten zich in om energiebesparingen te realiseren. Daarnaast zijn er de ontwikkelingen op het gebied van en gaan we over op schone energiebronnen zoals windenergie, zonne-energie, aqua- en geothermie, waarbij een regionale afstemming (ook met omliggende regio's) van groot belang is. Tijdig voldoende 'spanning' qua KV's en onderstations, kosten/baten/draagvlak overwegingen en energie-infra dicht bij de eindgebruiker zijn daarbij belangrijke aandachtspunten. Windturbines en zonnevelden zullen vooral dáár gebouwd kunnen worden daar waar ruimte is. In principe langs de bestaande en nieuwe infrastructuur mits het groene en open karakter van het cultuurlandschap zoveel mogelijk bewaard blijft. Duurzame mobiliteit (alternatieve vervoerswijzen) hangt nauw samen met de energietransitie.

### **Klimaatadaptatie**

Het klimaat verandert en dat heeft gevolgen voor onze leefomgeving in de regio. De voorspelling is dat we steeds vaker te maken krijgen met zachte winters en warme zomers. Verder worden onze winters gemiddeld steeds natter en we krijgen bovendien vaker te maken met extreme regenval. Ook langdurige droogte, verzilting en bodemdaling kunnen negatieve effecten hebben voor de vegetatie (bollen-, veeteelt, natuur en openbaar gebied), de drinkwatervoorziening en de bebouwing. Daarnaast is hittestress in relatie tot voldoende groen een belangrijk aandachtspunt. Binnen de streek wordt (grootschalige) waterberging gerealiseerd om hevige regenval op te vangen. Hierbij verzilveren we meekoppelkansen met andere functies als natuur, recreatie, energie en mobiliteit.

We treffen maatregelen om bodemdaling te voorkomen, zorgen voor voldoende groen in bebouwd gebieden we zorgen voor adequate kustversterking.

### **Bereikbaarheid en mobiliteit**

Goede mobiliteitsnetwerken gelden als randvoorwaarde om onze regio verder te ontwikkelen en is integraal onderdeel van de volledige strategische agenda Ruimte Duin- en Bollenstreek.

De bestaande noord-zuid verbindingen worden onderhouden en uitgebouwd, passend bij de mobiliteitsvraag. Daar waar verbindingen ontbreken, wordt voorzien in passende aanvullingen.

Op korte en middellange termijn lossen we bestaande mobiliteitsproblemen in de noordelijke Bollenstreek op (na het wegvallen van het oorspronkelijke project Bereikbaarheid Haarlemmermeer-Bollenstreek Duinpolderweg).



Verder treffen we maatregelen om overige bestaande bereikbaarheidsproblematiek in het middengebied van de Duin- en Bollenstreek op te lossen, waarbij ketenmobiliteit kan worden ingezet als schakel tussen de verschillende vervoerssystemen.

De lange termijn vraagt om een integrale benadering van mobiliteit, zowel binnen de Duin- en Bollenstreek als met omliggende regio's. Daartoe starten we het proces om op lange termijn samen met Provincie en Rijk structurele oplossingen te kunnen realiseren die randvoorwaardelijk zijn om de bovenregionale ambities op het gebied van woningbouw, economie en landschap zoals verwoord in het hoofdstuk over 'goed wonen en werken' te kunnen realiseren.

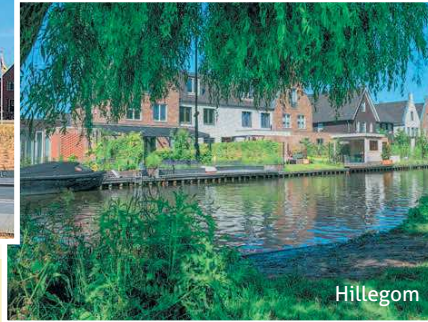
Het aanleggen van hoogwaardige oost-west verbindingen voor (H)OV en nieuwe weginfrastructuur aan de zuidelijke kant van de streek, krijgt veel aandacht onder het motto: 'eerst bewegen, dan bouwen'. Rendement, duurzaamheid, innovatie en sociale inclusiviteit zijn daarbij belangrijke aandachtspunten. Nieuw te ontwikkelen mobiliteitshubs en/of aanvullende rail- en HOV-concepten spelen hierin een belangrijke rol.

Het realiseren van mobiliteitshubs kan als schakel tussen de (vervoers)systemen dienen om ketenmobiliteit te bevorderen. Het gaat bij ketenmobiliteit ook om slimme en nieuwe mobiliteit (deelvoertuigen) als ook Mobility as a Service (MaaS), waarin er afhankelijk van de reis, de beschikbare middelen en de voorkeuren van de individuele reiziger gekozen kan worden voor de op dat moment best beschikbare reis.

Alle kernen en toeristische locaties die wij in de regio koesteren, moeten uitmuntend bereikbaar zijn met OV en fiets. Het fijnmazige, recreatieve netwerk voor langzaam verkeer vraagt om verbetering binnen en tussen de drie kwaliteiten om zo te profiteren van de vele bezoekers die ons jaarlijks bezoeken. Dit geldt ook voor de vaarwegen langs (trek)vaarten, de Oude Rijn en de Hollandse Plassen.







### Dilemma's & invloeden van buiten

- Schaarre ruimte met concurrerende ruimtevragers
- Stikstofdepositie, Natura 2000, contouren Schiphol etc.
- Dubbeldorpen langs Ringvaart Haarlemmermeer
- Overlooptgebied metropoolregio's m.b.t. wonen
- Provincie en Rijk



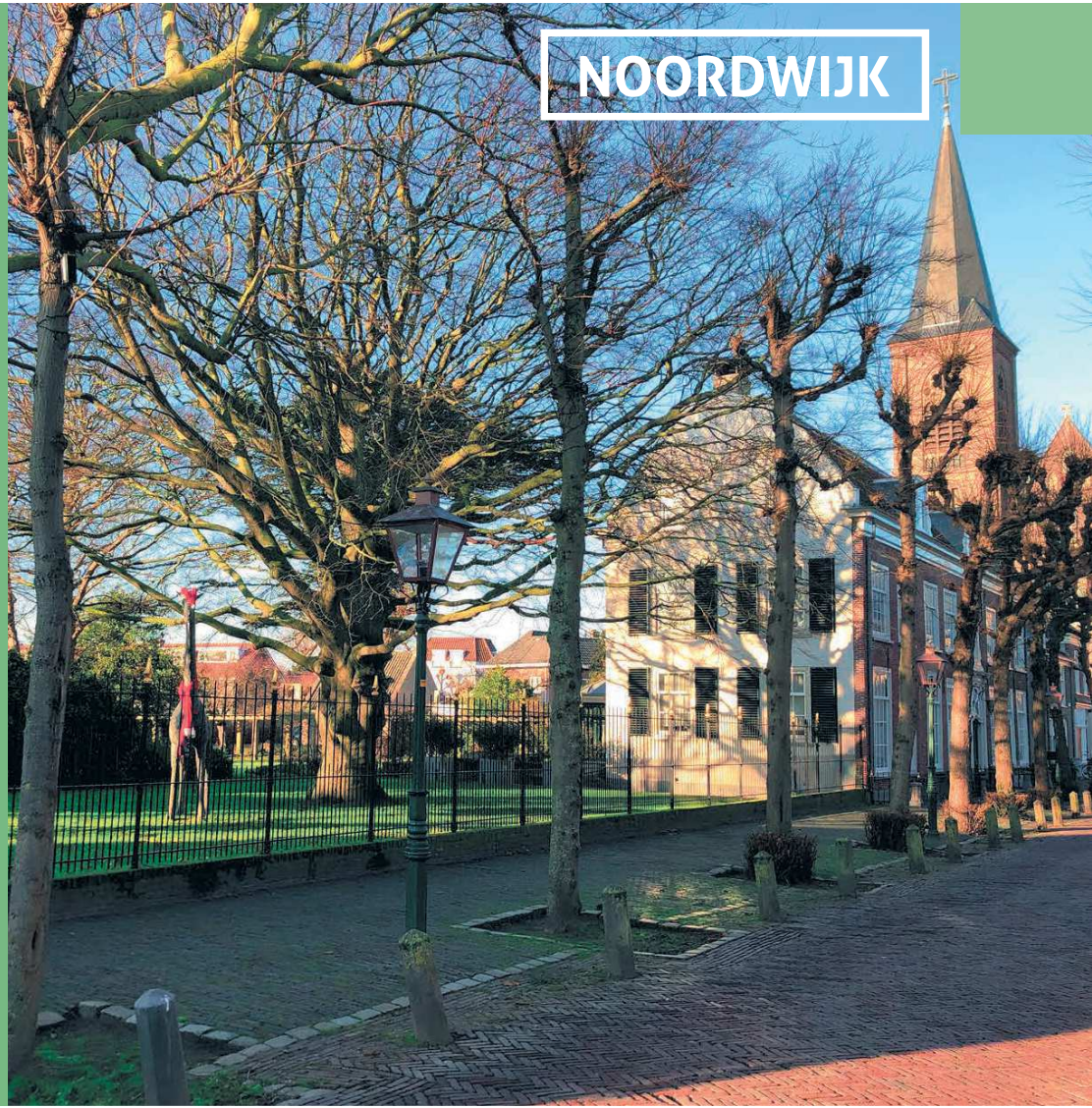
## DE ZILK



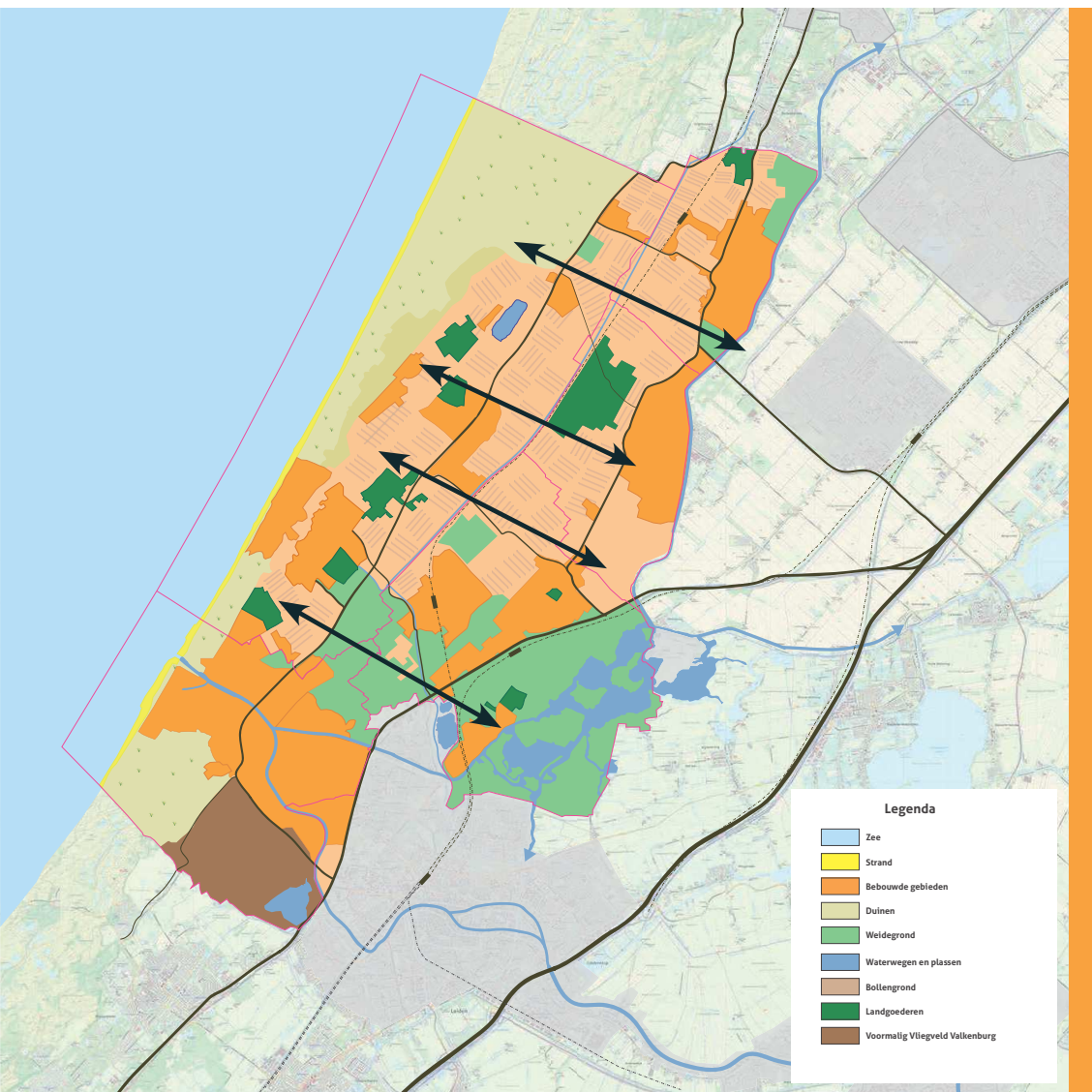




# NOORDWIJK







## Netwerken en verbindingen

Alle punten op de Strategische Agenda Duin- en Bollenstreek hebben een nauwe samenhang en moeten ook in die samenhang bekeken worden. We werken samen aan het versterken van de drie kwaliteiten 'aantrekkelijke kustplaatsen en duinen', 'duurzame Greenport, bollenteelt en toerisme' en 'goed wonen en werken'. Samen zorgen deze kwaliteiten voor de balans en de bijzondere en prettige leefomgeving binnen en buiten de regio.

We stimuleren samenwerkingsverbanden en vliegwiel-mogelijkheden waardoor de hele regio kan groeien als één geheel. We zijn een verbingsgebied tussen Noord en Zuid-Holland. Een gebied waarin de leefbaarheid boven de verstedelijking gaat waardoor we een belangrijke bijdrage leveren aan de leefbaarheid van de hele Randstad.

We stemmen onze regionale ontwikkelingen af op de ons omringende regio's.

### ■ Mobiliteit: OV, fiets en auto

De ligging tussen de grote metropoolregio's laat ons profiteren van de infrastructuur die Amsterdam en Schiphol verbindt met Den Haag en Rotterdam. Via het spoor, de A4 en A44 zijn de grote steden snel te bereiken. Ondanks deze snelle verkeersassen heeft ons regionale OV- en wegennetwerk (nog) niet het kwaliteitsniveau waarmee we de bestaande en groeiende duurzame mobiliteitsvraag kunnen invullen. Het niveau dat ook nodig is om verder te kunnen groeien op de gebieden van woningbouw, onderwijs, toerisme, arbeid, duurzaamheid en innovatie. Vooral de oost-west doorstroom heeft een duidelijke impuls nodig. Op langere termijn zal realisatie van een nieuwe ontsluiting van de zuidelijke Duin- en Bollenstreek randvoorwaardelijk zijn voor de bovenregionale groei-ambities voor woningbouw en bedrijvigheid. Maar ook op kortere termijn vragen zowel de bestaande mobiliteitsknelpunten, zoals de overbelasting van het bestaande hoofdwegennet, de overlast van (vracht)verkeer door de kernen en het ontbreken van een goede oost-westverbinding tussen de kust en de Haarlemmermeer als ook de vraag naar duurzame mobiliteit (OV, fiets en auto) in relatie tot meer verstedelijking (wonen/werken) en toerisme om nieuwe oplossingen. Rendement, duurzaamheid, innovatie en sociale inclusiviteit zijn daarbij belangrijke aandachtspunten. De invulling hiervan draagt bij aan het bouwen aan een gezonde, duurzame en veilige leefomgeving. Bij de inrichting van de openbare ruimte worden inwoners maximaal gestimuleerd zich met de fiets en het OV te verplaatsen.



### ■ Energie & warmte: Alternatieve en duurzame energievoorziening

Binnen de afzonderlijke gemeenten wordt ruimte geboden aan het opwekken van wind- en zonne-energie. Het op grote schaal opwekken van duurzame energie ten behoeve van de gehele regio doen we alleen daar waar er ruimte is en vooral langs infrastructuur om het open bollenteelt- en kustlandschap zoveel mogelijk te behouden. Om ook na 2030 te kunnen voorzien in de energiebehoeften, onderzoeken we de mogelijkheden van aansluitingen op de omringende (energie)netwerken zoals bijvoorbeeld de warmteronde in de Rotterdamse regio. Nieuwe ontwikkelingen op het gebied van energietransitie en bijvoorbeeld het gebied van aqua- en geothermie, worden gevolgd en daar waar mogelijk opgenomen in onze plannen. Hierbij is een regionale afstemming (ook met omliggende regio's) van groot belang. Tijdig voldoende 'spanning' qua KV's en onderstations, kosten/baten/draagvlak overwegingen en energie-infra dicht bij de eindgebruiker zijn daarbij belangrijke aandachtspunten.

### ■ Groen & Biodiversiteit: Behoud van kwalitatief hoogwaardige groene ruimte

De Duin- en Bollenstreek is onderdeel van het Nationaal landschap Hollandse Duinen. Overal in de Duin- en Bollenstreek leven we in nauw contact met het groen om ons heen; We werken, wonen en leven er. De natuur is overal nabij en draagt bij aan een brede welvaart. Ons geluksgevoel, onze gezondheid en ons succes hangt sterk samen met de nabijheid van de natuur. Dit thema grijpt in op ieder ander punt op onze gezamenlijke agenda. We spreken niet alleen over strand, water, bos, duin, plassengebied, bollengrond en landgoederen. De groene bermen, bloemstroken, groene tuinen en groen tussen bebouwing komen aan bod. We nemen de effecten van klimaatverandering, verstedelijking, grondgebruik en biodiversiteit serieus, en we laten deze een rol spelen in de besluitvorming.

### ■ Duurzaamheid: People, Planet, Profit

Deze drie elementen vormen een belangrijke driehoek waarbinnen onze keuzes over de inrichting en ontwikkeling van de Duin- en Bollenstreek worden getoetst. We stimuleren ontmoetingen op ieder niveau en zorgen er samen voor dat al onze inwoners zich thuis voelen in hun woon-, werk- en leefomgeving. We zorgen met elkaar voor duurzame klimaatgerichte oplossingen op het gebied van mobiliteit, energieproductie en een circulaire economie. Geluk, gezondheid, beweging, onderwijs en ontmoeting staan daarbij centraal. Zo maken we onze omgeving klaar voor de toekomstige ontwikkelingen. Tot slot zorgen we samen met de Economic Board Duin- en Bollenstreek (EBDB) en het Overlegplatform Greenport Duin- en Bollenstreek voor een innovatief(duurzaam) ondernemersklimaat in onze regio.

### ■ Economie & Innovatie:

De economie is heel divers in onze regio en speelt op alle niveaus. Innovatieclusters vormen de drijvende energie achter de economie. De fysieke verbindingen (verkeer) en ook de samenwerkingsverbindingen brengen we met elkaar actief tot stand. De onverwachte combinaties hierin leveren mooie en succesvolle innovaties op. Door versterking van de huidige economie en het verbeteren van het (praktische) opleidingsniveau van onze inwoners sluiten we beter aan op de vraag vanuit de verschillende economische sectoren. Dit doen we in samenwerking met het bedrijfsleven en de Economic Board Duin- en Bollenstreek en het Overlegplatform Greenport Duin- en Bollenstreek.

### ■ Onderwijs: Kennisdeling en Kruisbestuiving

Voor de inwoners is het belangrijk dat het onderwijs bereikbaar is voor alle leeftijdsgroepen. ESA ESTEC vormt een sterke link met de Universiteit Leiden en TU Delft. Unmanned Valley heeft een aantrekkelijke werking op bedrijven en daarmee (praktijk)onderwijs. Wij voelen ons gezamenlijk verantwoordelijk voor de huisvesting van mens en bedrijf en alle benodigde verbindingen daartussen. Wij profiteren van de nabijheid van het Leidse en Noord-Hollandse onderwijsaanbod en ook hier zorgen we actief voor een goede samenwerking met onze bedrijven. Goede bereikbaarheid van, naar en binnen de Duin- en Bollenstreek is van essentieel belang.



## Potentiegebieden

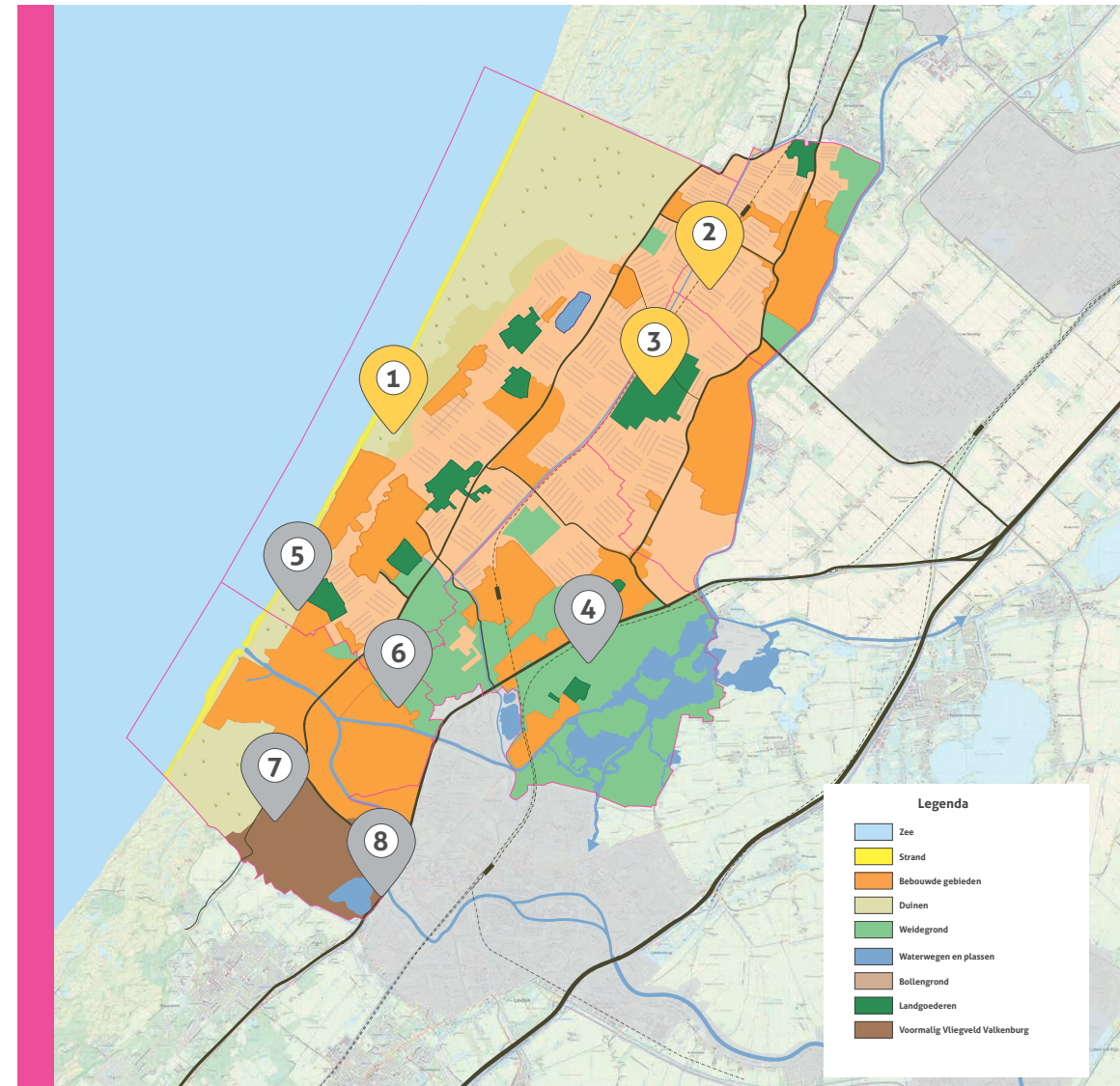
De drie kwaliteiten bouwen door op elkaars kracht, zijn complementair aan elkaar en versterken de waarde van de gehele regio. We benutten de koppelkansen die de potentiegebieden bieden en maken slim gebruik van de spin-off die in de hele regio ontstaat door succes van één.

Door de gemeenten in de Duin- en Bollenstreek zijn drie nieuwe potentiegebieden benoemd, boven op de vijf potentiegebieden die ook al op de omgevingsagenda van Hart van Holland zijn benoemd.

**1 Vitale en gezonde streek/Kuuroord:** Gezondheid en vitaliteit zijn bijzonder relevante onderwerpen die aansluiten bij het profiel van de gezonde en energieke regio Duin- en Bollenstreek. Het hele jaar rond genieten bezoekers op verschillende manieren van alles wat de gehele streek te bieden heeft terwijl ze werken aan hun gezondheid. Met veel verschillende partijen wordt nagedacht over productontwikkeling en het realiseren van aanvullende faciliteiten om het kuuroord verder gestalte te geven. Deze ontwikkelingen bieden enorm veel kansen voor bezoekers, inwoners, bedrijven, culturele organisaties en verenigingen. De erkenning als kuuroord is de inspiratiebron om samen aan de slag te gaan en te bouwen aan een kuuroord waar je jaarrond actief kunt werken aan je gezondheid en vooral ook heel erg kunt genieten in de hele Duin en Bollenstreek.

**2 Mobiliteits hub Noordelijke Bollenstreek:** Een belangrijke mobiliteits hub en duurzaam OV-knooppunt in de Noordelijke Bollenstreek voor een betere bereikbaarheid van het direct omliggende gebied en betere doorstroming tussen oost en west. Nieuw te bouwen woningen in de directe omgeving van het station, maar ook alle toeristische trekpleisters en bestemmingen in de Noordelijke Duin- en Bollenstreek en Zuid-Kennemerland zijn vanaf dit punt goed bereikbaar met OV en fiets.

**3 Toeristische trekpleister:** Met een verbreding van het seizoen heeft het potentieel Werelderfgoed Keukenhof Lisse (inclusief landgoederen, Keukenhofbos en omliggende landerijen/gebied, musea, evenementen en arrangementen) een nog sterkere aantrekkende functie voor de gehele regio. Door een betere bereikbaarheid, via bijvoorbeeld NS-station Lisse en/of een noordelijke mobiliteits hub, en nieuwe verblijfsaccommodaties in de nabije omgeving, profiteert de hele Duin- en Bollenstreek van de vele bezoekers uit binnen- en buitenland.





**4 Zone A44 Sassenheim:** In potentie een belangrijk knooppunt waar infrastructuur en (distributie)bedrijven profiteren van elkaars nabijheid. Het is de sleutel tot groene oost-west verbindingen, een goede noord-zuid doorstroom en ontsluiting van de Duin- en Bollenstreek. Door dit gebied te positioneren en ontwikkelen als belangrijke mobiliteit hub, blijft onze regio sterk verbonden met Schiphol.

**5 NL Space Campus:** Dit innovatieve kenniscluster van internationaal belang, wordt uitgebreid met Space Campus. Met deze uitbreiding wordt de aantrekkingskracht op onderwijsinstellingen, kennisinstututen en bedrijven nog verder wordt vergroot. Met Leiden Bio Science Park, Unmanned Valley en Universiteit Leiden draagt ESA ESTEC in hoge mate bij aan de kennisindustrie en het internationale vestigingsmilieu in deze regio.

**6 Rijnsburg Noord:** Een locatie die ruimte biedt aan de ontwikkeling van een concentratie stedelijke functies en (door)groeimogelijkheden van bedrijven. In aansluiting op Flora Holland – dat een prominente plek inneemt binnen dit gebied – worden nieuwe bedrijventerreinen ontwikkeld. Deze ontwikkeling draagt bij aan een optimale combinatie van werken, wonen en landschap in de woon-werkkwaliteit rond de Oude Rijn. Deze ontwikkelingen vragen om een verbeterde ontsluiting in de oost-westrichting. De regio profiteert sterk van de verbeterde ontsluiting die ontstaat door alle ontwikkelingen.

**7 Unmanned Valley:** Op de unieke locatie van het hangaar gebied van de voormalige vliegbasis Valkenburg, is een thematische economische/kenniscluster in ontwikkeling. Het is een kenniscluster met de grootste concentratie van bedrijven en kennisinstellingen gericht op onderzoek, ontwikkeling en gebruik van drones, sensor gerelateerde technologieën en toepassingen. Samen met ESA/ESTEC en Leiden BioScience Park profileren ze zich als 'Brainport Holland Rijnland'. De nauwe samenwerking tussen het bedrijfsleven, (praktijk)onderwijs en de overheid, is de motor voor succesvolle innovaties en dwarsverbanden. Hierdoor worden ongeveer 1.500 arbeidsplaatsen gerealiseerd. De woonwijk die aansluitend aan deze locatie op de voormalige Vliegbasis ontstaat is er één van internationale allure.

**8 Valkenburgse Meer en omgeving (Bio Science Park):** Het Valkenburgse Meer wordt ontwikkeld tot recreatieve spil en de ecologische verbindende schakel tussen onze regio en het Bio Science Park, het innovatiedistrict en de aanjager van de kenniseconomie. Op deze plek, waar verschillende gemeenten samen komen, vind je de ideale combinatie van wonen, werken, voorzieningen, openbare (groene)ruimte, biodiversiteit en klimaatadaptie. Het opwekken van nieuwe duurzame energie nabij deze locatie draagt bij aan de gewenste energietransitie.

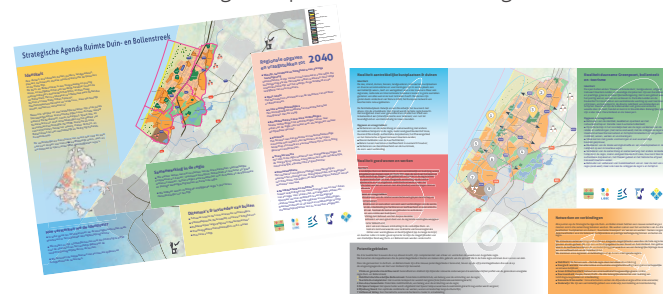
Het voormalig vliegveld Valkenburg is wat betreft locatie en omvang een aanvulling op het palet van woon- en leefmilieus en versterking van het vestigingsklimaat in de regio. Er ontstaan heldere verbindingen binnen aan elkaar groeiend stedelijk gebied, inclusief een doorgaand groen-blauw raamwerk en recreatieve routes. Valkenburgse Meer vormt hiermee één van de poorten van Nationaal Park Hollandse Duinen.

HILLEGOM

## Samenwerking Duin- en Bollenstreek

De vijf gemeenten Hillegom, Katwijk, Lisse, Noordwijk en Teylingen zetten gezamenlijk in op het versterken van de drie kwaliteiten 'aantrekkelijke kustplaatsen en duinen', 'duurzame Greenport bollenteelt en toerisme' en 'goed wonen en werken'. Samen zorgen deze kwaliteiten voor de balans en de bijzondere en prettige leefomgeving binnen en buiten de regio. Vanwege onze centrale ligging is samenwerken met omliggende regio's, provincies, metropoolregio's en het Rijk van groot belang. We behouden en vergroten hiermee de identiteit, kwaliteit en de kansen in het gebied voor nu en voor de toekomstige generaties.

Samenwerken met de omliggende regio's en provincie gebeurt in een vroeg stadium om ervoor te zorgen dat de neuzen dezelfde kant op staan. We voorkomen zo dat er in een later stadium geschilpunten of er verrassingen ontstaan.



Dit boekje is ter ondersteuning van de placemat

**Strategische Agenda Ruimte Duin- en Bollenstreek**

Project : **Strategische Agenda Ruimte Duin- en Bollenstreek**  
Design & productie : Kseawell Creative Marketing  
Print : kwaliteitsdrukwerk.nl

Afbeeldingen zijn geleverd door:  
HLT Samen, Gemeente Katwijk en Gemeente Noordwijk

**Colofon**

Alle deelnemende gemeenten streven ernaar om alle rechthebbenden met betrekking tot (foto)materiaal in deze uitgave te achterhalen. Eenieder die meent dat zijn/haar materiaal zonder voorafgaande toestemming hier is gebruikt, verzoeken wij contact op te nemen met HLT Samen via [info@hltsamen.nl](mailto:info@hltsamen.nl).



